

# Netherlands AFM approach to risk based supervision

30 September 2014

**Gerben Everts**

**Member of the Executive Board**

**Netherlands Authority for the Financial Markets**



- I. Problem-oriented approach to risk based supervision
- II. How are we organised according to this approach?
- III. AFM risk framework
- IV. Challenges

# Problem-oriented approach to supervision

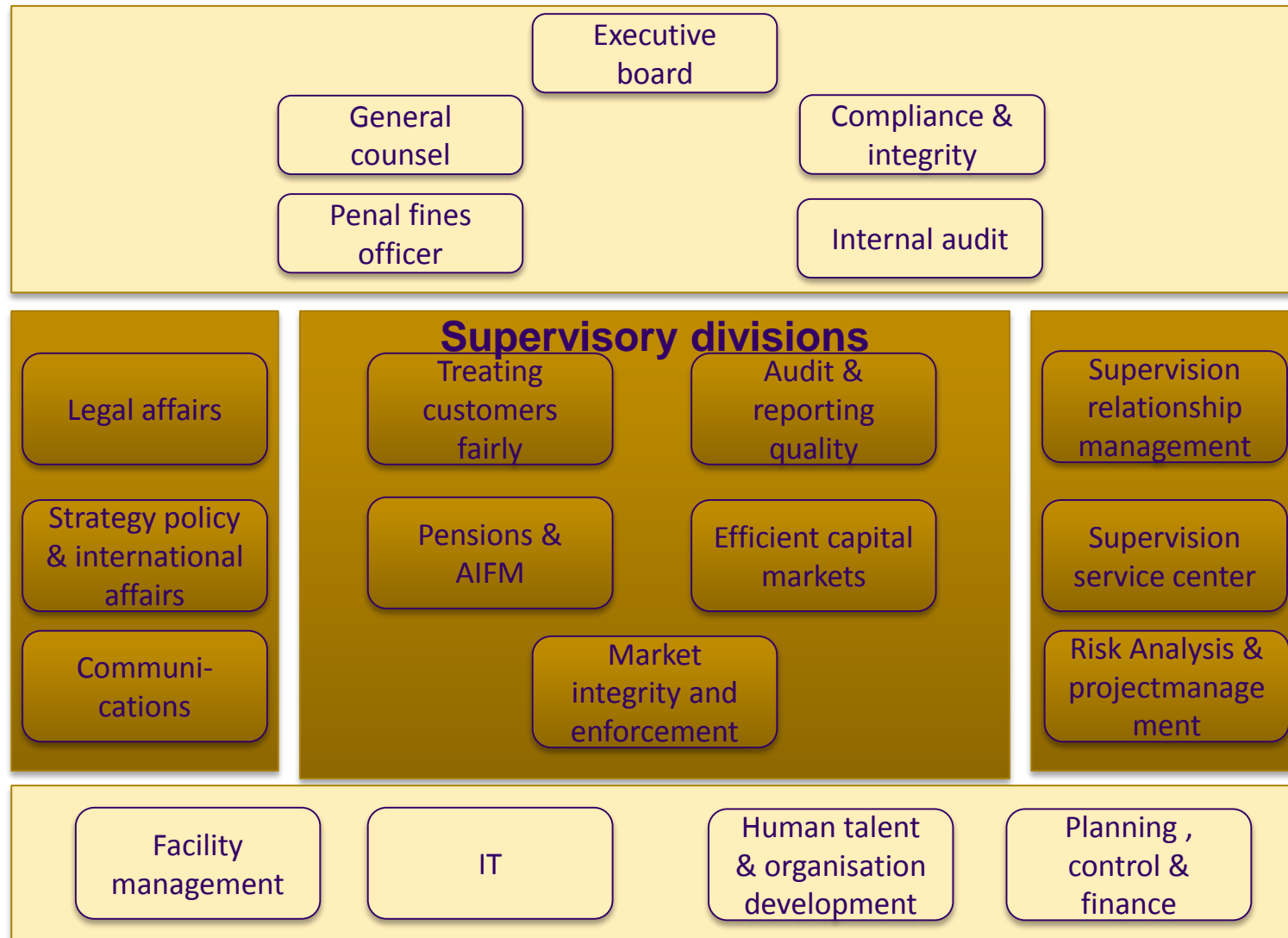


- In selecting which issues to work on and how to organize our work our mission is leading, not the law.
- Our definition of a risk or a problem: every issue or development that (potentially) causes detriment (or can contribute positively) to our desired supervisory outcomes (consumer protection and fair and orderly markets). This could be, for example, a behavioral pattern, ‘bad’ product, or a flaw in the system.
- We believe that to be effective as a supervisor you need to be organized in such a way that it promotes a broad, multiple level analysis of the market and offers the flexibility to organize your resources around the problems that you detect. Every problem requires a tailor made solution.

# Detect important problems and solve them



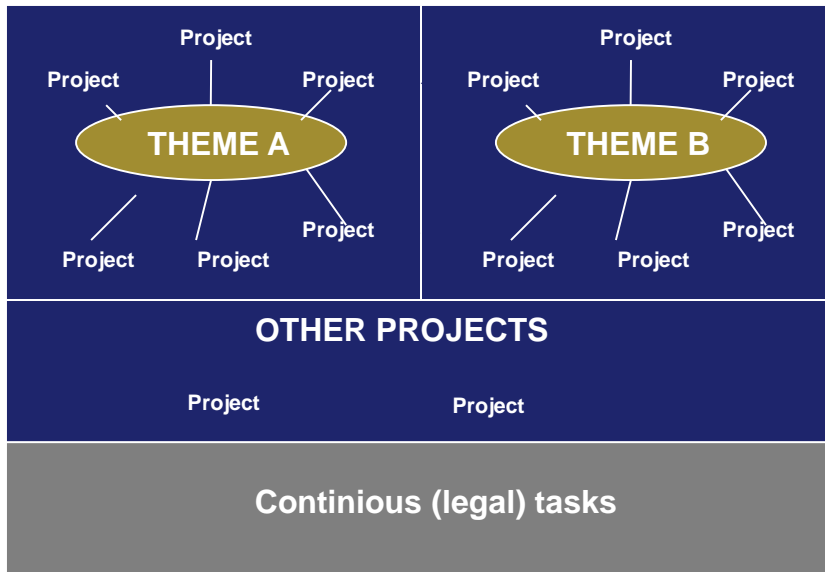
# Organisational structure



Supervision

# Supervisory divisions -> themes -> projects

## Supervisory division



The activities of a supervisory division consists of three 'building blocks':

- Projects that are clustered around a specific overarching supervisory theme. These themes have a medium-term horizon (typically 2-5 years).
- 'stand-alone' projects that do not fit within the strategic objectives of the themes (this includes firm-specific projects)
- Continious (legal) tasks we have to perform (inspections at accountants, approval of prospectuses)

## Themes

- Once a year the Executive Board decides on the supervisory themes
- Strategy & Policy and International Affairs team leads this process

## Projects

- Twice a year we prioritize projects within the supervisory divisions
- Supervisory divisions are responsible for their project portfolio
- Risk Analysis team assists with the prioritization process and puts risks on the agenda

## Staffing

- Project Management team assists the divisions with the staffing of the projects

# Risk framework (whole process)

- Within team RA: from idea to well developed risks



- Within the Supervisory division: from risk to intervention





# Identifying the risk or the problem

## Ad hoc signals

- Observations account managers large institutions
- Publications in the media
- Signals we receive through consumers
- Complaints by market participants

## Pro active research

- Research by team Risk Analysis

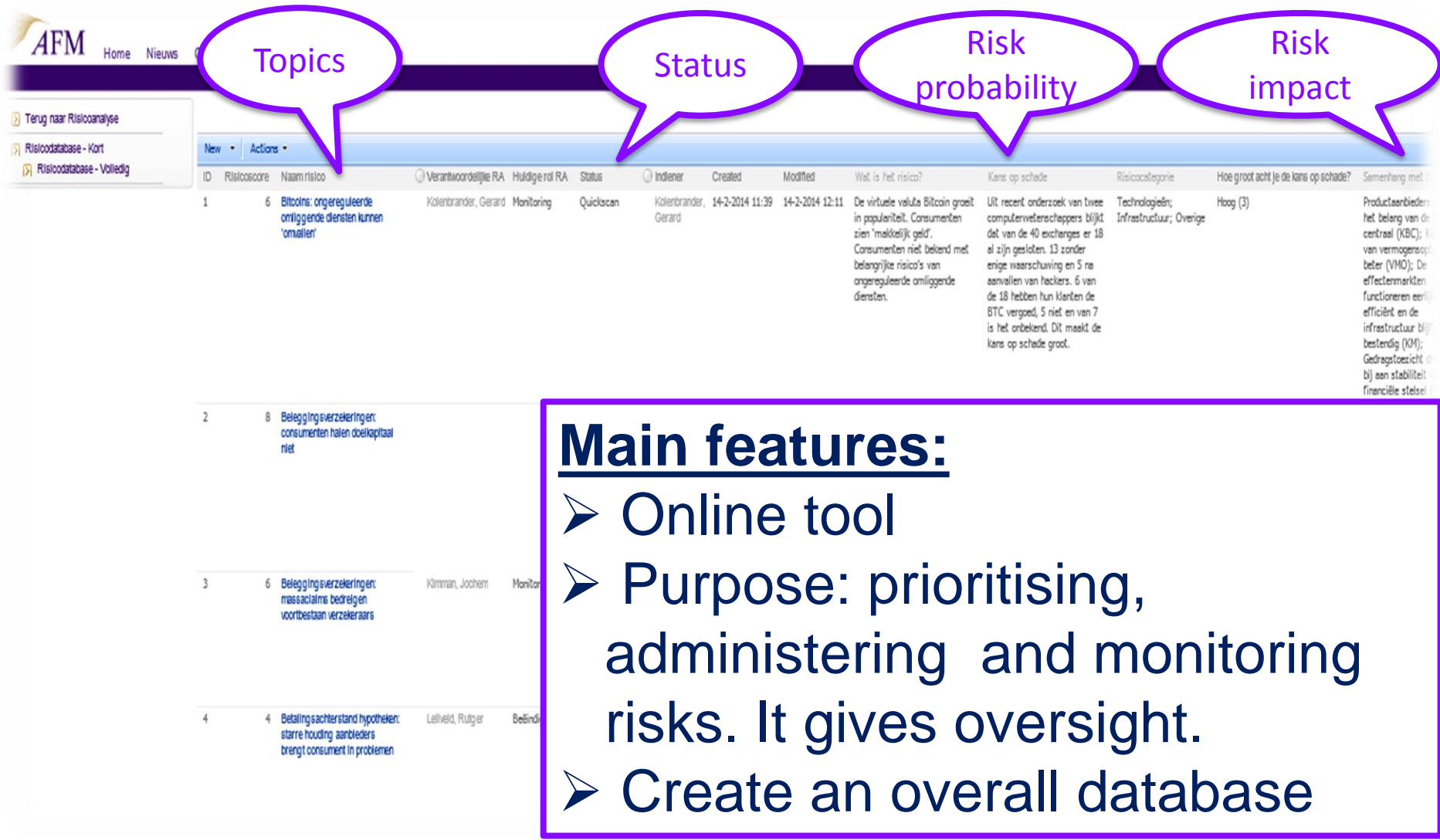
## Structural analysis

- Business Intelligence tools
- Signal database analysis
- Self Assessments (questionnaires)

## Other departments within the AFM

- License distribution
- Supervisory Service centre
- Transparency and information supervision
- Strategy, Policy & international affairs

# Add risks to the long list



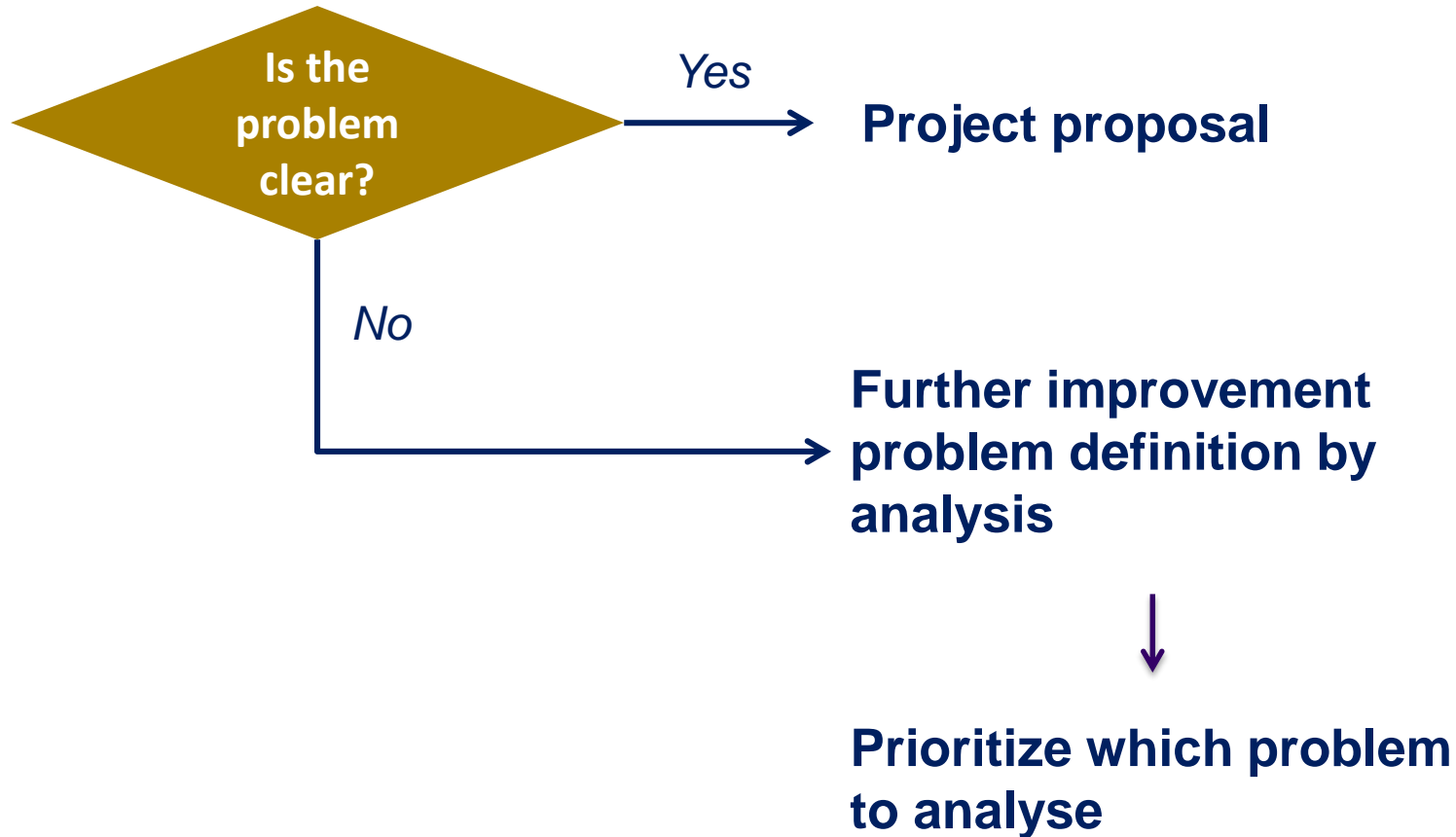
The screenshot shows the AFM risk database interface. A navigation bar at the top includes 'AFM', 'Home', and 'Nieuws'. Below it are links for 'Terug naar Risicoanalyse', 'Risicodatabase - Kort', and 'Risicodatabase - Volledig'. The main content area displays a table of risks with columns for ID, Risicoscore, Naam risico, Verantwoordelijke RA, Huidige rol RA, Status, Indieneer, Created, Modified, Wat is het risico?, Kans op schade, Risicocategorie, Hoe groot acht je de kans op schade?, and Samenhang met... Four purple callouts point to specific features: 'Topics' points to the 'Naam risico' column, 'Status' points to the 'Status' column, 'Risk probability' points to the 'Kans op schade' column, and 'Risk impact' points to the 'Hoe groot acht je de kans op schade?' column. A table with four rows of risk data is visible below the callouts.

ID	Risicoscore	Naam risico	Verantwoordelijke RA	Huidige rol RA	Status	Indieneer	Created	Modified	Wat is het risico?	Kans op schade	Risicocategorie	Hoe groot acht je de kans op schade?	Samenhang met...
1	6	Bitcoins: ongereguleerde omliggende diensten kunnen 'omvallen'	Kolenbrander, Gerard	Monitoring	Quickscan	Kolenbrander, Gerard	14-2-2014 11:39	14-2-2014 12:11	De virtuele valuta Bitcoin groeit in populariteit. Consumenten zien 'makkelijk' geld. Consumenten niet bekend met belangrijke risico's van ongereguleerde omliggende diensten.	Uit recent onderzoek van twee computerwetenschappers blijkt dat van de 40 exchanges er 18 al zijn gesloten. 13 zonder enige waarschuwing en 5 na aanvallen van hackers. 6 van de 18 hebben hun klanten de BTC vergoed, 5 niet en van 7 is het onbekend. Dit maakt de kans op schade groot.	Technologieën; Infrastructuur; Overige	Hoog (3)	Productaanbieders: het belang van de centraal (KBC); Nieuw: van vermogensopbouw (VMO); De effectenmarkten functioneren eerlijk, efficiënt en de infrastructuur blijft bestendig (KM); Gedrege toezicht op bij een stabiliteit financiële stelsel
2	8	Beleggingverzekeringen: consumenten halen doelkapitaal niet											
3	6	Beleggingverzekeringen: massaal misbedrijven voortbestaan verzekeraars	Kimman, Jochem	Monitor									
4	4	Betalingachterstand hypotheek: starre houding aanbieder brengt consument in problemen	Leliveld, Rutger	Beëind									

## Main features:

- Online tool
- Purpose: prioritising, administering and monitoring risks. It gives oversight.
- Create an overall database

# Qualifying the risk or the problem



## Two types of analysis:

- **Quick scan: typically days of work to get more insight in a problem**
- **Report: typically weeks of work to understand a market or dig deeper into a problem to get it clear**

**Goal of the analysis is to put it on the internal agenda (or to take it of)**

## The analysis consist of:

- **Analysis on internal data**
- **External sources of research**
- **Input from other supervisors (central bank)**
- **Interviews**

# Features of the Quick Scan



Quick Scans from the Risk Analysis Team are brief analyses of potential risks. Their purpose is to promote internal discussion, and they are intended solely for internal use. The Risk Analysis Team is always willing to provide further information about Quick Scans. Other Quick Scans can be found on [central@nswb.nl/newspage.html](#).

#### Key Points

- This Quick Scan provides an overview of the Bitcoin phenomenon. It discusses the risks for consumers related to the wider adoption of Bitcoins.
- Section 3 describes the main risks. Relevant in this context is that Bitcoin is still in its infancy. A consequence of this is the emergence of significant risks relating to unstable platforms (collapse of parties, resulting in the evaporation of consumers' Bitcoins), lack of liquidity (price manipulation), consumers' limited knowledge about security (viruses and hacking), and overpricing (bubble formation).
- Owing to the lack of efficient payment systems and the absence of accessible Bitcoin investment products, adoption is currently low, so that the impact is limited. The probability of something going wrong, such as a platform closing down or digital wallets being hacked is large. Despite the rapid developments involving Bitcoin, it is unlikely that this will rapidly lead to significant damage affecting consumers or companies in the Netherlands.
- The purpose of this document is to encourage internal discussion. Our proposal is to have wide-ranging consultation, based partly on this Quick Scan, to decide whether the AFM should address the Bitcoin issue further and how it should monitor developments.

For the main sections of this document, we have treated the key features of Bitcoins as being familiar to readers. In case some are not immediately familiar with features such as mining, 21 million or peer-to-peer transactions, an introduction to Bitcoins is provided in Appendix 1.

Section 1 describes the relevant features of Bitcoin, and section 2 discusses the legal framework. Section 3 sets out the major risks. Finally, section 4 contains the recommendations from the Risk Analysis Department.

#### 1 The features of virtual money and how Bitcoins relate to it

##### 1.1 Three levels of virtual currency: Bitcoin is an open scheme with (limited) impact on the real economy

It seems as if Bitcoin is dominating today's digital currency picture. At the same time however, other digital currencies have appeared on the market as well. Some, Litecoins being one example, derive from Bitcoins and are therefore based largely on the same principles. Others have a different basis. Although this Quick Scan focuses on Bitcoins, it is worth distinguishing a number of categories. The ECB uses three<sup>1</sup>:

##### 1. Closed virtual currency schemes

Under this heading are those currencies that scarcely impact the real economy. They are mostly so-called in-game only currencies, which have value solely within a computer game. An example is the well-known game World of Warcraft (WoW), where WoW Gold is employed as the unit of currency. It can only be earned by

<sup>1</sup> <http://www.ecb.europa.eu/pub/pdf/other/virtualcurrencyschemes20110en.pdf>

## Main features:

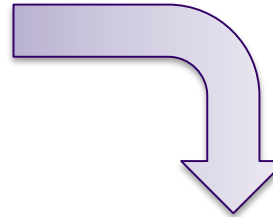
- Should contain:
  - Key points; summary
  - Clear definition of risks
  - Proposal for follow up
- Balance between adequacy and effort
- Low key instrument to:
  - Spread/gather knowledge
  - Facilitate internal discussion
  - Put risks on the internal agenda

# Determining the project portfolio

## A4tje: Vragenlijst tbv het prioriteren van problemen/risico's

1. Algemeen	
Titel	Titel probleem/project
Contactpersoon	Naam contactpersoon i/vm beschikbaar stellen meer achtergrondinformatie
2. Probleem/risico	
Wat is het probleem/risico?	Formuleer het probleem/risico zo specifiek mogelijk.
Wat is de omvang van het probleem/risico?	Kwantificeer voor zover mogelijk het probleem/risico. Maak bijvoorbeeld gebruik van kwantitatieve gegevens over marktomvang, evt. marktfalen, # signalen etc.
Hoe ziet de ontwikkeling van dit probleem/risico er uit?	Benoem hoe lang het probleem/risico al bestaat en hoe je denkt dat het zich verder gaat ontwikkelen (met en zonder ingrijpen van de ons).
Op welke wijze is dit probleem/risico schadelijk en voor wie?	Noem zoveel mogelijk stakeholders voor wie dit probleem/risico schadelijk is of kan zijn en beschrijf de wijze waarop deze stakeholders betrokken zijn bij dit probleem.
3. Krachtenveld	
Is er aandacht vanuit de maatschappij voor dit probleem/risico?	Te denken valt aan politieke of media aandacht, belang van stakeholders, belang van belangenorganisaties wordt gevoerd etc.
Als wij niets met dit probleem/risico doen, hoe groot is de kans op haunting questions?	Denk bijvoorbeeld aan toekomstige reputatie, reputatie/risico. Nog even de haunting questions: 1 - 'Je niks gezien? 3 - Als je het w niet opgelost?'
4. Strategie	
Op welke wijze past dit onderwerp in de strategie van de onze organisatie?	Geef aan bij welke strategie.
Heeft dit probleem/risico verband met andere problemen/risico's?	Beschrijf het p. waarin dit probleem/risico past en de wijze waarop verband houdt met andere problemen.
5. Doelstellingen, activiteiten en verwachte effecten	
Doelstellingen	Beschrijf de doelstellingen van het project.
Activiteiten	Geef aan welke activiteiten (op hoofdlijnen) nodig zijn om het probleem/ het marktfalen kleiner te maken (indien van toepassing: specificeer hoe er rekening gehouden wordt met het krachtenveld (wens of juist weerstand) vanuit de maatschappij/externe stakeholders)
Verwachte concrete effecten	Beschrijf welke effecten (op het probleem / belanghebbenden, etc) voortvloeien uit de activiteiten. Geef ook aan hoe, en wanneer, deze effecten inzichtelijk worden gemaakt.
6. Capaciteit	
Aantal medewerkers	Geef een indicatie van het aantal medewerkers, en het percentage van hun tijd, dat voor het project beschikbaar moet zijn.
Type medewerkers	Geef hier het type medewerker aan dat het project kan uitvoeren. Van belang kunnen zijn de kennisgebieden, senioriteit en mogelijke projectrollen voor de medewerkers.
Aantal maanden	Geef hier de verwachte/benodigde looptijd van het project aan.

A4 Sheet



De Ghaneese Vlag: Samenvatting Voorstel voor Prioritering  
Prioriteitsessie September 2012



No. A4tje	Titel A4tje	Categorie	Type project	Aantal mms	Betrokken afdelingen				Start project	Duurperiode (maand)
					Team A	Team B	Team C	Team D		
21	Het oude tractorje	11	technische analyse	3 x 0,25	2	1			ma (A4t 2012)	5
21	De nieuwe eendenvoer	11	visie	4 x 0,25	2	1	1		ma (A4t 2012)	4
21	Een org windjele dag	11	technische analyse	5 x 0,25	1	1	2	1	ma (A4t 2012)	6
21	Verliefde verhalen vroeg uit de veren	11	verkenning en visie	4 x 0,25	2	1	1		ma A4tje 23 (duo feb 2012)	6
3	Erne en Bart	10	verkenning	3 x 0,25	1	1	1			4
9	Het oude houten hak	10	technische analyse	2 x 0,5		1	1			6
10	Anton vangt een vis	5	technische analyse	5 x 0,25		2	2		ma A4tje 11 (duo april 2012)	8
20	Babar is jarig	10	verkenning	5 x 0,25	3	1	1			6
24 en 20	Bij Kiki thuis	9	verkenning	4 x 0,25	1	2	1			3
Totaal aantal fte's betrokken afdelingen bij prioritering alle groene projecten					2,00	2,00	2,00	2,00		
2	Christoffel en de Columbus	8	regulier toezicht	3 x 0,25		1				3
4	Circus Oudsteboven	8	technische analyse	2 x 0,5, 2 x 0,25 D&I		1	1			5
12	Cornelis de Neushoven	8	regulier toezicht en bestuurszorg	2 x 0,5		2				3
22	Het konijnboekje	8	verkenning en visie	3 x 0,25	1	1			ma 2	12
20	Het meisje dat alleen maar witte chocolade lust	7	visie	2 x 0,25						5
24	Het eigenlijke eendje	7	visie	2 x 0,5		1				6
7	Kippenje Tak	6	verkenning	2 x 0,25						4
10	De zeven postbodes	6	regulier toezicht	3 x 0,25		2				2
17	De kon ging over de berg	6	regulier toezicht	2 x 0,25						24
8	Vijf landbouwmaatschappijen	5								
9	Thomas in de wolven	5								
23	Meneer de hord	5								
16	Mila aan zee	5								
26	Iem de brandweerbat	5								
3	Ik kan vliegen	4								
28	Houdje eigenwijs	4								

- Putting risks on the internal agenda that do not fit in one of the supervisory divisions
- Flexible staffing
- Usage of data in supervision

**Questions?**